



第336号

基本理念

我々社会福祉法人清心福祉会職員は「敬天愛人」の言葉を仰ぎ 奉仕の精神 慈愛の心を育み 天から与えられた役割を果たすべく 社会福祉事業で平和な社会に向けて 貢献してまいります

三月になりました。寒さもだいぶ和らぎ、少しずつ暖かくなり、春らしい日々が続いております。皆様いかがお過ごしでしょうか。今年の冬は例年と比べて特に寒かったですね。特に二月九日の八王子はマイナス9度を記録し観測史上一位の寒さとなりました。札幌の二月の平均気温がマイナス二度位なので、いかに寒かったか、思い出すと鳥肌がたちますね。もうひとつ天候の面で心配なことは二月に発生した水不足ですね。春になって山に積もった大量の雪が溶けて、ダムを潤してくれることと祈ります。日も伸びてきまして心地よい風を感じることができるといいですね。外出の日を楽しみにお待ちください。

さて、今月のうたは「春が来た」です。意外にも本誌の「今月のうた」で取り上げられたことは今回が初となります。元気に歌いましょう。

ホームでの暮らしのご意見、ご要望があれば、生活相談課の濱村・荒井・松浦・福島までご相談ください。できる限りご希望に添いたいと職員一同考えております。また、利用者の皆様は、人生の先輩として、私たちの相談にも乗ってくださいね。

「 弥生（やよい）」

暖かくなってきたので「様々な草木が茂ってくる」という意味を「いやよい（弥生）」というようです。この言葉を聞くと春が来たと実感しますね。



やよい 弥生

「 お引越し」

三月と言えば引っ越しのシーズンでもあります。新生活を迎える新入生や新社会人を見ると、あの頃の自分と重ねて、胸がキュンと締め付けられる思いです。

引っ越しで欠かせないのは「段ボール」ですね。いろいろな引っ越し屋さんのマーク（動物が多いかな）のダンボールが思い浮かびますが、その段ボールはどれも白いのにお気づきでしょうか？

そうですね、引っ越しのダンボールは圧倒的に白なのです。その理由は「色の重量」と云われています。黒が最も重く感じる色で、反対に白が最も軽く感じる色なのです。見た目だけでなく、従業員のスーツを軽減させる引っ越し業者の配慮なのです。実際に同じ重量でも白と黒では白の方が軽いと身体は感じるそうなので、ただの気休めだけというわけではなさそうです。一度家出て引っ越すと親のありがたみがよく分かるんですよ。今では送り出す親の気持ちも分かるようになりまし。きつとだれもがこんな経験をしているのではないのでしょうか。がんばれ新入生！新社会人！



はる き
春が来た

はる き はる き どのきに来た

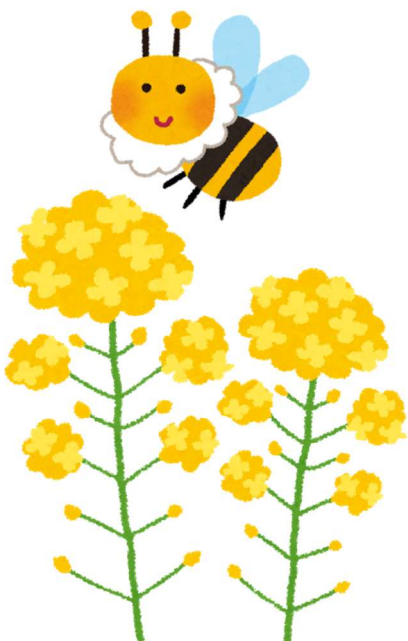
やまきに来た さときに来た のきにも来た

はな
花がさく はな
花がさく どのきにさく

やま
山にさく さと
里にさく の
野にもさく

とり
鳥がなく とり
鳥がなく どのきでなく

やま
山でなく さと
里でなく の
野でもなく





3月生まれのご利用者様です！
8日にお誕生日会を行います。お楽しみに！



タイトル 「 住民の正体 」



節分がありました。



迫りくる邪鬼。年に一度の見せ場となつては、鬼たちの気迫もスゴいものなのです。



芳次郎さんも突然の来客にビックリ！



目が覚めたらこんな状況に・・・ ナイスリアクション美奈子さん。



信子さんの豆アタックは強烈でした。痛かったみたいです。



和枝さん。怖がらせてすみません。でも怖がってくれると鬼は喜ぶのです。



こんなに怖がってくれると調子に乗っちゃいますよ。



大喜びの治子さん。鬼も複雑な心境でしょう。



君子さんは勇敢にも鬼に反撃したそうな。しかも鬼の武器まで奪いました。



裕子さんと洋子さんのYYコンビの攻撃です。容赦なくやっちゃってください。



秋榮さん。そんな純朴な目で見ないでください。鬼はそういうのに一番弱いのです。



悪鬼退散。香月さんの豆アタックが鬼のどてっばらに当たりました。



赤鬼さんもだいぶやられていますね。ここは一時退散としましょう。



サカ江さんと嘉代子さんは鬼を歓迎してくれたようですね。はいチーズ！



孝一さんは鬼に会心の一撃をあたえました。これは効いたみたいです。



正徳さんも渾身の力を込めて攻撃しました。この鬼の表情、かわいそうになってきました。



やはり男性陣は一筋縄ではいかない強者ばかりです。



そんなこんなで慌ただしかった鬼の襲来ですが、最後は仲直り。ということで。



♪もうすぐ～春ですね～
SEE YOU

三千ワールド食べ物放浪記

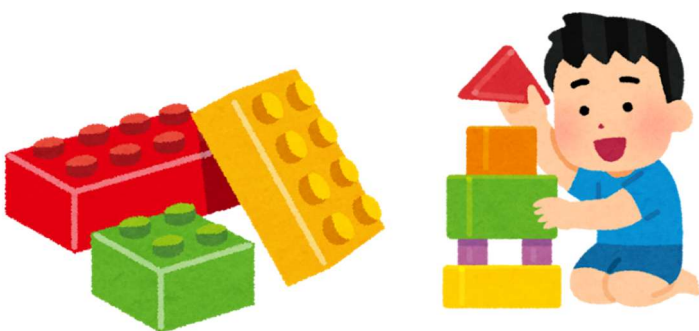
～ 春はあけぼの。冬はつとめて編 ～

昔の人は、春の明け方のやわらかな光がいちばん美しいと言いました。三月になると、その言葉を思い出します。冬の朝のピンと張りつめた空気もいいですが、春の朝はどこかぬくもりがあり、気持ちまでゆるみます。そんな春の朝、わが家には小さな“職人さん”がいます。

四歳のわが子が、いま LaQ に夢中です。LaQ（ラキュー）は、日本生まれの組み立てブロックのおもちゃです。三角や四角の小さなパーツをカチッとはめていくと、平面から立体ができあがります。恐竜や車、ロボットなど、工夫しだいで何でも作れます。指先を使い、頭で考えながら作る、とても奥の深い遊びです。夜、「もう寝るよ」と言って布団に入ったはずなのに、静かだなと思うと、布団の中でカチカチと音がします。こっそり LaQ を組み立てているのです。

そして朝。やわらかな春の光の中で、小さな手にパーツを握りしめたまま眠っています。その姿を見て、私はある映画を思い出しました。”二郎は鮭の夢を見る”です。主人公は、寿司職人の小野二郎さん。銀座の名店 すきやばし次郎 の店主です。映画には、移転前の築地市場の様子も映ります。夜明け前の市場、マグロの競り、氷の音、威勢のいい声。冬の冷たい空気の中で、職人たちが真剣なまなざしで魚を選ぶ姿はとても印象的でした。市場ではフォークリフトのような運搬車が優先で、歩行者は通路を端によけて歩く決まりでした。あの独特の緊張感が、今でもなつかしく思い出されます。小野さんは、こう話していました。寝ているときに鮭の新しいアイデアが浮かび、すごいと思って飛び起きる。でも目が覚めると夢だった、と。実は私にも似た経験があります。若い頃、赤井電機の「S3000」という電子楽器で音楽を作っていました。これは「サンプラー」と呼ばれる機械で、録音した音を加工し、鍵盤で鳴らせるようにする楽器です。今のパソコンのように便利ではなく、操作も複雑で、音を作るのにずいぶん苦労しました。ある夜、すばらしい曲のアイデアがひらめき、飛び起きたことがあります。しかし、それは夢でした。それでも、「それだけ夢中だったのだな」と思えました。布団の中で LaQ を組み立てる子どもの姿を見ていると、好きなことに没頭する力の大切さを感じます。誰にほめられるわけでもなく、ただ楽しくて続けている。春は、新しいことを始める季節です。夢中になれるものがあることは、それだけで幸せなことなのかもしれません。わが家の小さな職人さんを見ながら、「夢中になる力は宝物だな」と感じた三月の朝でした。『僕のことを LaQ 先輩と言ってね！』と上機嫌に言うので、保育園のお迎えのときに「LaQ 先輩！」と声をかけたら、「恥ずかしいからやめて！おうちだけにして！」と怒られました(笑)。TPO を学んだ父でした。

岡田ヨシハル





外出の日がありました！

コンビニで買い物をしました。



この日は 17°C のポカポカ陽気。ちょっとお散歩に行きましょう！



都会育ち？のトシコさん。八王子の空気はいかがでしょうか？



ヨシさんは焼肉屋の炎に思わずビックリ！



よそ見せずに、とにかく安全運転ね！



サトイさんは久しぶりの外出で景色をゆっくり楽しんでいました。



美智子さんはいろいろ迷っていましたが、じっくり吟味していました。



ヨシさんは、大好きなアレを買っていました。ニコニコで大喜びです。



トシコさんは甘いものが好きなようです。買ってその人のことがよくわかりますよね。



シュークリームをガブッと美智子さん。案の定、このあとクリームまみれに・・・



プリンをじっくり堪能するサトイさん。いやあ美味しそうだ。



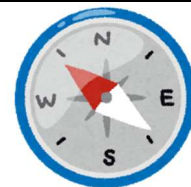
プリンが人気だったようです。コンビニスイーツの種類が多すぎるので、みなさん甘いものといったらプリンなのでしょう。



ヨシさんの一番の収穫はコレですコレ！さすがに昼間からは・・・今度ゆっくり呑みましょう。



中堅施設長が夢を語る！ ～多職種と連携するということ～



ファミリーマイホームには令和8年3月1日現在となりますが、特別養護老人ホームに92名、デイサービスセンターに10名、居宅介護支援事業所に5名の職員が所属しております。このなかには、常勤職員だけではなく非常勤職員、外国人の特定技能生なども含まれており、ファミリーマイホーム拠点全体で107名の職員が在籍しております。

その中の特別養護老人ホームだけに着目すると、介護職員は常勤・非常勤職員合わせて全体の49%、看護職員は常勤・非常勤職員5.5%、生活相談員は4%程となっております。そのほかに介護支援専門員や機能訓練指導員、管理栄養士などの専門職を配置しています。ファミリーマイホームは食事を「直営」と言って給食会社に「委託」をせずに調理員も施設で雇用して給食業務を担っておりますので、調理員も常勤・非常勤職員合わせて12名配置し、それ以外に施設の管理営繕を担当する職員や車両の運転手、清掃や洗濯、夜間帯の当直を担当する職員と施設長がいるわけです。

利用者様のファミリーマイホームでの生活は、介護職員の関わりが中心となりますが、介護職員だけでも成り立ちません。そこで大切なのが多くの職種が連携して利用者様の生活を支えていくという視点です。例えば、糖尿病のある利用者様から「お菓子が食べたい」などの要望があったとします。介護職員は、利用者様の希望を叶えるため「どのようなお菓子を食べたいですか？」と伺いますが、看護職員からしてみれば「これ以上糖尿病が進行したら大変」となるわけです。このやり取りだけでも介護職員も看護職員も利用者様を大切に想う気持ちには変わりありません。ただ、専門職として利用者様と関わる際の視点(見方)が違うのです。

このような事案をそのまま放置したりすると職種間の意見の対立が多くまた大きくなり、連携をしながら物事を進めるどころではなくなってしまいます。そのようなことを理由に退職に至ることもあるくらい、施設だけではなく様々な職場での課題となっているのではないのでしょうか。そこを乗り越えて、利用者様の想いをどう形にしていくべきかを考え、計画を立案し実践していくことがとても大切で、管理者としてチームを引っ張っていけるかが鍵となります。多職種での連携不足で一番影響を受けるのは利用者様であるということを、職員が共有していかなければいけません。

ファミリーマイホームで、もしそのようなご要望があった場合は、利用者様やご家族を交えたサービス担当者会議を開催し、糖尿病の進行などのリスクを看護師が説明したうえで、管理栄養士が主食のご飯の量を調整し1日の提供する総カロリー数を維持したうえでお菓子を提供する提案をしたりしています。前述した内容はほんの一例で、様々な専門職が利用者様の意向を尊重しながら、日々大なり小なり連携しながら業務を遂行しているのです。そのような取組みが評価されたのかは不明ですが、東京都高齢者福祉施設協議会の生活相談員研修委員会が主催する「生活相談員全体会～相談員フェス～」内の多職種連携シンポジウムにファシリテーター(司会)として出演してまいります。



チームワークでよくいわれるシナジー効果(相乗効果)とは、互いの強みを活かすことで、単独で活動するよりも大きな成果(1+1≧2)を生み出すことです。ミラノ・コルティナオリンピックでのフィギュアスケートの団体戦のように、各々がチームのメンバーを信頼し、強み・弱みをカバーし合う姿やくりゅうペアのお互いを支え合う姿勢をテレビで観戦しながら、ファミリーマイホームもあのようなチームにしていきたいと感じたのでした。

講演・実践報告・シンポジウム・
グループワーク！盛り沢山の一日です！社会福祉法人 東京都社会福祉協議会
東京都高齢者福祉施設協議会会長 田中 雅英
職員研修委員会統括委員長 櫻川 勝憲

東京都高齢者福祉施設協議会 職員研修委員会 生活相談員研修委員会 主催

**生活相談員研修委員会 全体会**
相談員フェス

- 1 日時 令和8年3月16日(月)10時00分～17時00分(受付開始:9時30分～)
- 2 会場 あいおいニッセイ同和損保新宿ビル地下1階ホール(渋谷区代々木3丁目25-3)
アクセス:【JR線・小田急線】新宿駅 南口より甲州街道沿い初台方面へ 徒歩13分
【都営新宿線・京王新線】新宿駅 地下道「ゲーストリート」O1出口より徒歩6分
【都営大江戸線】都庁前駅 A4出口より徒歩8分
- 3 内容

①報告 (10:05～10:25)	令和7年度 生活相談員研修委員会の活動報告(各研修会報告)
②講演 (10:30～11:30)	「胸に眠るHERO揺り起こせ ～生活相談員だからできること、生活相談員にしかできないこと～ <講師>特別養護老人ホーム 千歳敬心苑 施設長 山口 晃弘 氏 <概要>相談員経験のある施設長をお招きし、あるある話から、課題解決した実践事例、相談員の未来についてお話しいただきます。相談員の自己肯定感を満たすような、元気の出る講演にして頂きます。
③実践報告会 (11:40～12:50)	現場での取り組みや工夫について、下記6題の口演発表(各10分)を行います。口演発表については 参加者全員で投票 の上、最優秀賞を決定し全体会の最後(16時40分ごろ)より 表彰式を実施 いたします。 ▼特別養護老人ホーム 麦久保園 (原島淳氏・早見将仁氏) テーマ:「 家族の視点が教えてくれた支援のヒント 」 ▼特別養護老人ホーム 栄光の杜(神田裕子氏・木下淳氏) テーマ:「 生活(いきる)を一緒に考える ～生活相談員としてご入居者の特性・個性に向き合い寄り添い続ける575日～」 ▼特別養護老人ホーム池上(大賀宣行氏)、特別養護老人ホーム好日苑(白井清人氏) テーマ:「 繋がれ!城南 その1%を刻め ～城南ブロックにおける施設稼働率向上の取り組み～」 ▼特別養護老人ホーム 白楽荘 (新田拡氏、荒井健太氏) テーマ:「 ご利用者の今を決める!一現場が動きやすくなる情報共有! 」 ▼港区立特別養護老人ホーム港南の郷(近藤紀彦氏) テーマ:「 令和3年度の新加算導入と相談員が何もしない継続運用 」 ▼特別養護老人ホーム 博水の郷(三浦覚氏) テーマ:「 看取りの実践から生活相談員の『価値』を考える 」
④多職種連携シンポジウム (14:00～15:20)	「専門職の考え方や価値観の違いを理解しよう ～お互いの強み・弱みを補う多職種間連携を考える～」 <ファシリテーター> ・特別養護老人ホームファミリーマイホーム 施設長 田代 航也氏 <パネリスト> ・介護職員研修委員会:特別養護老人ホームひのでホーム 師 真悟 氏 ・看護職員研修委員会:特別養護老人ホーム南陽園 佐野 真帆氏 ・ケアマネジャー研修委員会:特別養護老人ホーム砧ホーム 石原 佳子氏 ・栄養研修委員会:特別養護老人ホームパール代官山 片岡 直輝氏 ・生活相談員研修委員会:特別養護老人ホーム栄光の杜 木下 淳 氏





日本現実逃避紀行

第16回

伊豆・仏像に学ぶ

相談業務 編

参考：「かんなみ仏の里美術館」ホームページ

<http://www.kannami-museum.jp/>

伊豆半島の付け根あたり
に函南町（かんなみ）はあり
ます。ここに私が相談業務を
従事する上で、とつても学ば
せられる仏像があります。

伊豆には全国的にも歴史
的価値の高い仏像が集まっ
ています。鎌倉幕府の権力者
たちは豪華絢爛な京都仏像
より質実剛健な奈良仏像を
好んだため、奈良仏師（主に
慶派というグループ）を鎌倉
に招き、そこで多くの仏像が
作られました。その中でも今
回紹介したいのは、函南の
『阿弥陀如来及び両脇侍像』
（以下、阿弥陀三尊）です。
この仏像は鎌倉の北条宗時
が戦死したときに、源頼朝の
甥である時政が、仏師・実慶
に依頼して作られたもので
す（運慶に依頼したけど、忙
しくて実慶になったとか）。
中央に阿弥陀如来坐像、向か
って右に右脇侍像、左に左脇
侍像の配置になります。身近
な例で例えますと、水戸黄門
と助さん角さんのようなイ

メージです。この三尊はやや後
傾姿勢で堂々とした佇まい。胸
を這って威厳を感じさせます。

ではここで、オフィシャルで
は説明していないこの阿弥陀三
尊の魅力を説明しましょう。

参拝者は様々な心願成就、悩み
等を抱えて阿弥陀様の前に座り
ます。すると立っていたときに
は閉じていた阿弥陀様の目が、
スツと開きました。【解説1】こ
れは玉眼（ぎよくがん）という
技法の効果です【阿弥陀様が
目を開けてくれた。きつと話を
聞いてくれるんだ】と祈りま
す。それを横で聞いていた左脇
侍像が、チラッとこちらを見て
いるように感じます。【何？そ
れは大変だ。】と。【解説2】体
の向きは正面だが、首だけ相談者
の方に傾いている。一緒に考え
ているように見える【そして、
右脇侍像は、ほんの少しわずか
に軸足のつま先をこちらに向け
ているのです。まるで今にもこ
ちらに向かって歩み寄ってきそ
うにも感じられます【解説3】
「転移」というカウンセリング

テクニク】。
静かに目を開いて参拝者の心を
読もうとする阿弥陀如来。そして阿
弥陀様を差し置いて前に出ること
はできないけど、「何とかしてあげ
たい・・・」と、モデル立ちをして
平然を装いつつも、こちら（参拝者）
をすぐく気にしている両脇侍像。
参拝者がただの一観光客という
視点で見ると、決してこの小さなこ
とに気付くことはないでしょう。し
かし、悩みを抱える参拝者、祈りを
捧げるといふ立場の視点だと、こん
なにも親身で身近に感じることが
できるのか。と思わされます。これ
らは、ほんの数センチ、ちよつとし
た動きですが、相手に与える心理効
果は絶大なものになります。そして
八百年前にそれを表現した仏師の
卓越した技法、心理分析力に脱帽で
す。

このテクニク（所作）を日常の
業務や私生活で意識して戦略的に
使うのは難しいと思います（私には
難しいです）。分かってはいるけど
なかなかできない。というやつで
す。そうかといって意図的に取り込
むことに集中して、あざとさが見

えてしまうのも嫌です。でも、気
持ちはあれば必然的について来
るものでもあると思います。気
持ちでそれができればいいなと
思う今日この頃なのです。

今から十年くらい前、初めて
函南に行ったとき、現地で会っ
たボランティアさんに、決して
オフィシャルでは謳っていない
この仏像の見方、五感で仏像を
見る感性を学ばせてくれまし
た。そして、その感性を誰かに注
力できればいいな。という気持
ちにさせてくれました。

今時分、伊豆半島は河津桜も
見頃で一足早い春もやって来て
います。自然あり、歴史あり、文
化あり、温泉あり、美味しいわさ
び井あり。魅力たくさん伊豆
半島にぜひ足を
運んでみては
いかがでしょ
うか。函南も
いいところだ
すよ。





編集後記

長い冬もようやく明けました。日もだいぶ長くなり心地よい風を感じることがます。若干鼻がムズムズしますが春の匂いも感じます。木々も実り始め街が長い眠りから目覚めたように思えます。楽しいシーズンがやって来ましたね。もうすぐ近くに巨大ショッピングセンターもできますし、暖かくなって外出する機会が増えてきますので、みなさんお楽しみにお待ちくださいね。

「 節 分 」 : みなさんの反応が様々でおもしろかったです。人間の本能なの
でしょうか？それとも古くから日本人に叩き込まれた DNA なの
でしょうか？みなさんに共通していたのは反撃しようとする構え
でした。

「 三千ワールド 」 : 知育玩具の発達も目まぐるしいものを感じます。私の子どもの
ときは、積み木や迷路くらいでしたが・・・ あと、AKAIS3000
は懐かしいですね。筆者も高校生のとき MTR で宅録をしていた
ので、ギターA、ギターB とかね！ 読者の中にも懐かしい人い
るのではないのでしょうか。



発行人 田代コーヤ
アドバイザー 田代コーヤ
編集長 荒井ケイゴ
写真 コーヤ田代
荒井ケイゴ

執筆者 田代コーヤ
岡田ヨシハル
ヒルマ

イラスト マツ泰大



令和8年3月の予定

日	月	火	水	木	金	土
1	2	3	4	5	6	7
利用者懇談会 書道クラブ 	レク体操	ひなまつり 高幡台歯科 診療所 am あ きる台回診 2階 pm	高幡台歯科診 療所 am	レク体操 あきる台回診 1,3階 am 居酒屋	できるかな クラブ	
8	9	10	11	12	13	14
誕生日会 	レク体操	高幡台歯科 診療所 am あ きる台回診 2階 pm	高幡台歯科診 療所 am	レク体操 あきる台回診 1,3階 am	できるかな クラブ	
15	16	17	18	19	20	21
食事会 マグロの解体 ショー	レク体操	高幡台歯科 診療所 am あ きる台回診 2階 pm	高幡台歯科診 療所 am	レク体操 あきる台回診 1,3階 am	できるかな クラブ	
22	23	24	25	26	27	28
春の園芸 	レク体操	高幡台歯科 診療所 am あきる台回診 2階 pm	高幡台歯科診 療所 am	レク体操 あきる台回診 1,3階 am	できるかな クラブ	
29	30	31				
外出の日 	レク体操	高幡台歯科 診療所 am あきる台回診 2階 pm 休診				